

EVIDENTSIAALSUSE JA EPISTEMILISE MODAALSUSE SUHETEST EESTI LASTEKEELES KÄITUMISKATSETE PÕHJAL

Anne Tamm, Reili Argus, Airi Kapanen,
Andra Kütt, Kadri Suurmäe

Ülevaade. Evidentsiaalsuse ja epistemiilise modaalsuse sarnasused ja erinevused on viimasel aastakümnel olnud mitme uuringu aluseks. Eesti *vat*-morfeemi (*ole-vat*) kohta on arvatud, et see keeleüksus võib kanda kaht tähendust: nii evidentsiaalset kui ka epistemiilis-modaalset. Uurisime selles artiklis, kuidas tõlgendati *vat*-morfeemi epistemiilise modaalina. Täpsemalt selgitasime eesti laste käitumiskatsetega, mis on evidentsiaalide olemuses sellist, et nad on seotud epistemiilise modaalsusega. Katsetest selgus, et evidentsiaalse markerina omandatakse *vat*-morfeem enne üheksandat eluaastat. Epistemiilise modaalina tõlgendamine üheksandaks eluaastaks vaid kasvab, seega omandatakse eesti *vat*-morfeemi tähendustest kõigepealt evidentsiaalsus ja alles siis epistemiiline modaalsus.*

Võtmesõnad: lastekeel, semantika, pragmaatika, morfoloogia, meeleteooria, eksperimentaalsed meetodid, eesti keel

1. Sissejuhatus

Artikkel uurib epistemiilise modaalsuse ja evidentsiaalsuse seoseid eesti keele *vat*-morfeemi tähenduses ja kasutuses. Evidentsiaalsus on keeleliselt vormistatud viide info allikale ning evidentsiaalid seega grammatilised markerid, mis näitavad, kas öeldu kohta on olemas tõendus ja milline see on (Aikhenvald 2004: 3). Epistemiilise modaalsuse kategooria hõlmab lausungiga väljendatud propositsiooni tõenäosushinnangut (Palmer 1986: 10–11).

Kuna eesti keeles on mitme kategooria seostumine pigem reegel kui erand (nt aspekt ja sihtis, käändelised verbivormid ning aja- ja aspektikategooria, vt nt Tamm 2012, 2011a), siis on epistemiilise modaalsuse ja evidentsiaalsuse seos ootuspärane

* Täname lapsi, lapsevanemaid ja personali Tallinna lasteaedades Karikakar, Kiikhobu, Kullerkupu, Mikumanni, Männi ja Pirita-Kose, Viljandi lasteaia Mesimumm, Värskas lasteaia, Saku valla lasteaedades Päikesekild ja Terake, Rocca al Mare koolist ja Tallinna Reaalkoolist. Täname Kesk-Euroopa Ülikooli uurimistoetuse CEU RSS F-1010-3.1 "Evidentsiaalsus ja geneerilisus sotsiaalkognitiivse arengu seisukohast" (2013) eest. Autorite panused: teoreetiline raam R. Argus ja A. Tamm; katsete koostaja A. Tamm; katsete tegemine A. Kapanen, A. Kütt ja K. Suurmäe; analüüs R. Argus, A. Tamm, A. Kütt ja K. Suurmäe. Täname ka katsete läbiviimise eest Sirli Zuppingut ja varustuse eest Gergely Csibrat.

nähtus, mille täpseks uurimiseks on vaja leida metoodika. Evidentsiaalsuse ja episteemilise modaalsuse seoseid on katseliselt vähe uuritud. Eesti keel avab harukordse võimaluse uurida neid nähtusi korraga.

Vaatlesime kõigepealt põimunud tähenduste olemust korpuses (interneti juhuotsingu abil) ja koostasime seejärel kaks katset, kus võrdlesime laste ütlusi info vahendatuse kohta ja laste valikuid, mis peegeldavad nende tõenäosushinnanguid. Hüpoteesiks on, et kaudsus on *vat*-i¹ kasutamise eeltingimus ja kasutust ennast tingib vajadus edastada kuulajale, et propositsiooni tõenäosus ei ole piisav. Oletame, et evidentsiaalsus ja episteemiline modaalsus on erinevad kategooriad, ent nende tähendused ja kasutus on põimunud.

2. Evidentsiaalsus ja modaalsus

Evidentsiaalsuse varasemad käsitlused, mis tuginevad põhiliselt Euroopa keeltele (nt Palmer 1996: 66–67), on paigutanud evidentsiaalsuse episteemilise modaalsuse alla. Alates Aikhenvaldist (2004), kes on esitanud näiteid vähetuntud keelte kohta, lahutatakse need kaks kategooriat teineteisest. Nii saab kategooriaid jagada nende keelte andmete alusel, kus evidentsiaalsus ja episteemiline modaalsus on grammatiseerunud eraldi morfeemidena.

Artiklis eristame mõistmise hõlbustamiseks kaht liiki kategooriaid. Keelespetsiifiliseks grammatiliseks kategooriaks peame keeles mingi tähenduse väljendamiseks kasutatavat ja selgelt eristatavat vormielementi. Eesti keeles on selline kategooria näiteks partitiiv, mis erineb oma semantikalt ja kasutuselt saami või soome partitiivist. Selles artiklis on keelespetsiifiline kategooria morfeem *-vat* oma evidentsiaalses ja episteemilis-modaalses funktsioonis. Teine kategooria liik on keeleteadlaste konstrueeritud tajukategooriatele tuginevad mõisteväljad ehk mõistekategooriad. Osa-terviku tajukategooriale tuginev mõisteväli ei pruugi kattuda keelespetsiifilise kategooriaga, näiteks eesti keele partitiiv ei väljenda üksnes osa-terviku mõistelisi suhteid, vaid ka aspekti ja muid mõisteid (vt näiteid kahte tüüpi kategooriate kohta eesti keeles Tamm 2014). Mõistekategooriad on niisiis abstraktsed ja ei pruugi keeles esinevate grammatiliste kategooriatega üks-üheselt kattuda. Üks keelespetsiifiline grammatiline kategooria võib väljendada mitut mõistekategooriat, nagu väljendab eesti grammatiline partitiiv osa-terviku ja aspekti mõistekategooriaid. Mõni keelespetsiifiline grammatiline kategooria võib põhiliselt ka ainult üht mõistekategooriat väljendada, nagu väljendab *ei* standardeitust. Mõni teeb sedagi vaid osaliselt, näiteks abessiiv väljendab eitust, aga nihkega ning vaid osaliselt (vt täpsemalt Tamm 2011b). Mõistetüüpi kategooriateks on siinses artiklis evidentsiaalsus ja episteemiline modaalsus. Küsimus on niisiis selles, kuidas suhestuvad mõistekategooriad *evidentsiaalsus* ja *episteemiline modaalsus* ning eesti keele grammatikakategooria *-vat*.

Evidentsiaalsuse esinemist eesti keeles ei ole enam tarvis tõestada. Nähtusele on pühendatud viimasel aastakümnel artikleid ning raamatute, magistri- ja doktori-tööde olulisi osi (Erelt 2002, Metslang, Paljusalu 2002, Aikhenvald 2004, Sepper 2005, Erelt jt 2006, Kehayov 2008). Eesti keel on üks väheseid Euroopa keeli, kus on olemas grammatiline evidentsiaalsus – keeleliselt vormistuv viide info allikale (Erelt 2013: 121).

¹ Morfeemi *-vat* all mõistame ka sellega väljendatud keelespetsiifilist kategooriat.

Evidentsiaalsus võib olla otsene, näiteks kõneleja nägi või kuulis ise, st oli sündmuse vahetu tunnistaja, või kaudne, st kõneleja vahendab kelleltki kuulnud või järeldab – tema teadmine põhineb mingitel tundemärkidel (vt Aikhenvald 2004: 3, Öztürk, Papafragou 2007: 256, Erelt 2013: 121). Eesti keeles ei ole otsese evidentsiaalsuse grammatikavahendeid, kuid kaudse evidentsiaalsuse väljendamiseks saab kasutada mitut leksikaalset ja grammatilist võimalust (Erelt 2013: 121, Kehayov 2004: 829). Seda on võimalik väljendada kaudse kõneviisi vormiga (*Ta olevat kodus*), aga ka *da*-infinitiivi vormiga (moodustatud eelkõige *olema*-verbist, nt *Seal olla üht bokserit nähtud*) ning *pidama*-verbi ja *ma*-infinitiivi konstruktsiooniga (*Ta pidi päris arukas olema*) (vt ka Erelt 2013: 122). Kõige sagedasem on kaudse kõneviisi vorm (vt kirjaliku keele kohta Sepper 2005: 85). Võib oletada, et suulises kõnes esineb ka samasuguse sagedusega *pidama*-verbi konstruktsiooni ning *olema*-verbi *da*-infinitiivi vormi.

Keelekasutust uurivaid, pragmaatika ja sotsiolingvistikaga tegelevaid keeleteadlasi ei rahulda käsitlused, mis evidentsiaalsuse ja episteemilise modaalsuse rangelt lahus hoiavad. Formaalse keeleteaduse probleemiks on aga hägusad kirjeldused, mis need kaks nähtust põhimõtteliselt koos hoiavad. On vaja seletusi ja tõendeid, kas semantiliselt on tegemist kahe kategooriaga, kui keelekasutuses ilmneb mõnel kas evidentsiaalsuse või episteemiliseks modaalsuseks peetud morfeemil kaks tahku korraga: evidentsiaalsus ja episteemiline modaalsus. De Haan (1999, 2005) selgitab seost tõenduse kaudu: evidentsiaalsusega esitatakse tõendus ja episteemilise modaalsusega antakse sellele tõenäosushinnang. Uurides traditsioonilise grammatikakirjelduse ääremaale kuuluvate keelte kategooriate tähenduseseid, täheldab de Haan, et evidentsiaalsus sarnaneb kõneleja ja kuulaja ning sündmuse suhete markeerimise poolest pigem deiksisekategooriaga kui modaalsusega.

Eesti keele evidentsiaali ajalooline areng kõrvallauses esinevast partitiivvormist toetab oletust, et tegu on eri tähendusi ühendava morfeemiga. *vat*-i kohta on varemgi väidetud, et ta väljendab nii evidentsiaalsust kui ka episteemilist modaalsust (nt Erelt 2013). Eesti grammatikates esinev kvotatiivi kategooria ehk kaudne kõneviisi vormistab nimelt kaudset teatelaadi, kus kõneleja on kolmandalt isikult kuulnud info vahendaja ning kaudse kõneviisi kasutamisega väljendab ta, et kahtleb öeldu sisu ega võta vastutust selle tõele vastavuse eest. Teate vahendatusega võib kaasneda tõenäosushinnang, kõneleja võib tegevussituatsiooni käsitada nii reaalse kui ka irrealsena (EKG I: 82). Lisaks infoallikale saab evidentsiaalsussüsteemi vahenditega väljendada ka suhtumist informatsiooni (vt nt Kehayov 2004: 813). *vat*-morfeem väljendab nii kaudsust (seda, et info pärineb kelleltki teiselt) kui ka modaalsust (seda, et rääkija ei ole väites täielikult kindel) (vt nt Erelt 2013: 126, tõestavat testi Tamm 2009: 376–379).

Tähenduste põimumine võib (aga ei pruugi) tuleneda keelekontaktidest selliste keeltega, kus kaks kategooriat on tähenduslikult või keelekasutuse kaudu põimunud. Kontaktid võivad tugevdada kognitiivselt niigi lähedasi kategooriaid ja rikastada morfeemi semantikat. Intuitiivselt tuleneb kategooriatevaheline seos ka kõnesituatsioonidest, suhtluse iseärasustest, mida on kirjeldanud Rätsep (1971), Erelt, Metslang ja Pajusalu (2006) ning Tamm (2008) formaalsemast aspektist. Kaudne evidentsiaalsus on tihedas seoses sotsiaalkognitiivsete võimete arenguga. Kaudsuse mõistmiseks on vaja meelelist esitust (representatsiooni), et vestluspartner on osalenud ka teises kõnesituatsioonis ja vahendab teadet. Ainult siis on võimalik

teha järeldus evidentsiaali tähenduse kohta. Evidentsiaalsuse mõistmiseks peab niisiis olema arenenud meeleteooria (ingl *Theory of Mind*, vt Premack, Woodruff 1978), st võime kujutada kellegi teise esitusi (ingl *representations*). Meeleteooria areng võimaldab esitada propositsioone teise inimese esitustes. Kuna modaalsuse puhul ei ole meeleteooriat niivõrd vaja, sest esitama peab vaid propositsioonide tõenäosuse ja mitte nende eksisteerimise teiste inimeste esitustes, võib arvata, et modaalsuse kategooriat on lastel lihtsam omandada. Samas saab oletada, et kui meeleteooria (tajus) ja evidentsiaalsus (keeles) on omandatud, siis saab sellele toetada ka modaalseid järeldusi. Modaalseks järelduseks võib olla näiteks see, et öeldu on vähem tõenäoline, kui tegemist on vahendatud infoga.

Enne laste grammatikamõistmise katsete arutelu vaatleme täiskasvanute kirjutatud ajakirjandustekstidest, kas kaudsus on pigem evidentsiaali kasutamise eeltingimus. Oletame, et kasutust tingib vajadus edastada kuulajale, et info tõenäosus on ebapiisav. Kui oletus osutub tõeseks, siis peab edasi olema võimalik katsetega selgitada, kas kaks kategooriat on koos või lahus, ja kindlaks teha, kuidas nad omavahel suhestuvad. Siinjuures on oluline uurida, kuidas kategooriate kooseksisteerimine keele omandamise käigus välja kujuneb ja mida keeles esineva kategooriaga seoses tajutakse.

3. Kasutust tingib tõenäosushinnang

Millele mõtleme eesti keele *vat*-i puhul evidentsiaalsuse ja episteemilise modaalsuse seoste all? Grammatikud on üldiselt omaks võetnud, et *-vat* on evidentsiaal, kuid sellegipoolest on selle morfeemi seosed modaalsusega tugevad. Kui ütleme, et *Kuu tiirleb ümber Maa*, siis ei toetu see teadmine kindlasti meie isiklikule tähelepanekule, vaid pigem kelleltki kuuldule või koolis õpitule. Vaatamata teabe vahendatusele ei väljenda eesti keele kasutaja seda *vat*-iga ega ütle *Kuu tiirlevat ümber Maa*. Kuigi *vat*-iga lause pole keeleliselt väär, jääb eesti keelt emakeelena kõnelevale inimesele siiski mulje, nagu kõneleja tegelikult kahtleks, et Kuu tiirleb ümber Maa. Peeaegu kogu meie maailma kohta käiv teave põhineb vahendatud ütlustel. Sellegipoolest väljendatakse seda eesti keeles enamjaolt kindlas kõneviisis ja ilma *vat*-morfeemita.

Tihti võib leida *vat*-i lausungitest, mis on kõneleja seisukohast väikese tõenäosusega. Analüüsimise paari ajakirjandusest leitud näidet. Näites (1) leiduv *-vat* (*väited, mis tõestavat*) ei ole mõeldud selleks, et lugejat informeerida, et teooriad Estonia huku kohta on kelleltki kuuldud, vaid pigem on soovitud edasi anda, et ajakirjaniku hinnangul ei ole Estonia huku teooriatel erilist usaldusväarsust.

- (1) Ametlikest raportitest erinevad teooriad Estonia huku kohta ja väited, mis tõestavat, et valitsused varjavad tõde, elavad rahvasuus oma elu ning on äärmiselt visad kaduma isegi siis, kui leidub fakte, mis need ümber lükkavad. (<http://www.postimees.ee/2934453/10-vandenouteooriat-estoniast-usk-toe-varjajamise-pole-kadunud> 27.9.2014)

Sellised näited annavad põhjust kahelda, kas *vat*-i kasutatakse eelkõige selle märkimiseks, et info on vahendatud. Vaadeldes lauset (2) kontekstis, mis kirjeldab kaudselt saadud teavet, on näha, et *-vat* esineb lauses, kus a) teave pärineb kaudselt

allikast (FSB avalike suhete keskuselt), aga b) selles väljendub ka hinnang ütluse tõenäosusele.

- (2) Reede õhtul väitis Venemaa Föderaalne Julgeolekuteenistuse (FSB) avalike suhete keskus, et Eesti kaitsepolitsei ametnik peeti kinni Pihkva oblastis, kus ta olevat viinud läbi salajast operatsiooni. (<http://www.postimees.ee/2912215/konsulile-pole-endiselt-voimaldatud-kohtumist-eston-koh-veriga> 7.9.2014)

Näidetes (1) ja (2) väljendub ka huvitav kontrast. Täheldada võib, et *vat*-morfeemi kasutamist ei määra info kaudsus – sest kaudsus ei kutsu automaatselt esile tunnuse kasutamist lause ülejäänud verbivormides –, vaid pigem rõhutatult vähene tõenäosus. Kaudset teavet, et *Eesti kaitsepolitsei ametnik peeti kinni* (2) või et *väited* [---] *elavad rahvasuus oma elu* (1), evidentsiaalivormiga ei markeerita.

Kui kaudsuse edastamisel *vat*-morfeemi kohustuslikult ei rakendata, siis info väidete tõestamise ja salajase operatsiooni läbiviimise kohta on kõneleja seisukohast väiksema tõenäosusega – ajaleheartikli kirjutaja märgib seda *vat*-morfeemiga näidetes (1) ja (2).

Suhtluses, kus keegi vahendab kellelegi infot, järeldab kuulaja ka väiksemat tõenäosust, sest teadmise allikas pole kõneleja ise. Seetõttu võiks oletada, et kaudsuse markeritel (nt *da*-infinitiiv, *-vat*) on alati episteemilise modaalsuse semantika. Vaatleme tähenduste kombineerumist teistes evidentsiaalinäidetes, nagu lauses (3).

- (3) Putin **olla** Porošenkole **öelnud**: “Kui ma tahaksin, siis võiksid Vene väed olla kahe päeva jooksul mitte ainult Kiievis, vaid ka Riias, Vilniuses, Tallinnas, Varssavis või Bukarestis.” (<http://www.postimees.ee/2925035/euroopa-liit-ei-kinnitanud-putini-vaidetavat-ahvardust> 18.9.2014)

Näide (3) (*Putin olla Porošenkole öelnud...*) näitab, et evidentsiaalsuse väljendamise grammatilised vahendid kannavad ka muud tüüpi hinnanguid. Evidentsiaalsus, mis on väljendatud *da*-infinitiiviga, on seotud negatiivse hoiakuga vahendatava, kõneleja tehtu või ütluse sisu kohta. Domineerib varjatud pahakspanu või ironia, hinnang on seega vaid moraalne ja erinevalt *vat*-morfeemist lähtutakse tõenäosuse hindamisel ainult kontekstist. See viitab episteemilise modaalsuse elemendi puudumisele *da*-evidentsiaali semantikas. Sellest järeldub, et kaudne evidentsiaalsus ei pruugi automaatselt põimuda episteemilise modaalsuse tähendustega. Evidentsiaaltähendusega ei seostu iseenesest episteemilis-modaalne hinnang, pigem on see hinnang üks võimalikest järeldustest.

Niisiis ei saa kinnitust oletus, et kaudsuse väljendamise vahendid vähendavad tõenäosust. Väljendatuna *vat*-morfeemiga on täiskasvanute keelekasutuses evidentsiaalsus ja episteemiline modaalsus põimunud. Väljendatuna *da*-infinitiiviga on evidentsiaalsus seevastu vaid kontekstist sõltuvate järelduste kaudu seotud episteemilise modaalsuse mõisteväljaga, sest tõenäosuse kohta hinnang puudub.

4. Evidentsiaalsuse ja modaalsuse omandamisest

Modaalsuse omandamise uuringutes on leitud, et lapsed omandavad deontilise modaalsuse varakult, episteemilise hilja. Deontilise modaalsuse varase omandamise taga on nähtud lapsekesksetes kõnesituatsioonides domineerivaid direktiivseid kõneakte (Stephany 1993: 39).

Kaudse evidentsiaalsuse hilise omandamise põhjaks on selle kategooria olemuslik ja kognitiivne keerukus (Öztürk, Papafragou 2007). Keeleline ja kognitiivne areng on tihedalt seotud. Kuigi väidetavalt rajavad lapsed omandatavad keelelised kategooriad kognitiivsetele (Clark 2004: 472), toimub mõju ka teises suunas, keeleline areng aitab omakorda kaasa kognitiivsele arengule (Papafragou jt 2007: 254). On arvatud, et evidentsiaalsus omandatakse hilja seetõttu, et selle kategooria omandamiseks peavad olema arenenud teatud kognitiivsed võimed (nt meeleteooria). Et saada aru, kust info tegelikult pärineb, peab laps olema võimeline eristama info allikat ja suutma siduda kaht eri ajal toimunud sündmust. Kaudse evidentsiaali puhul ei ole lapsel võimalik pelgalt kõnesituatsioonist järeldada, et kunagi varem on olnud veel üks info edastamise situatsioon, milles info edastati tegelasele, kes osaleb praegu selles kõnesituatsioonis, milles ka laps ise. Seega, kuna evidentsiaalsust väljendav marker sisaldab enne kõnehetke toimunud teabe edastamist ühelt isikult teisele – vahendatust –, on see lapse jaoks kognitiivselt keerukas.

Kognitiivse keerukuse kõrval mõjutavad kaudse evidentsiaali hilist omandamist ka pragmaatilised tegurid. Lapsekesksetes kõnesituatsioonides pole kaudse evidentsiaali vorm sage, kuna olukorrad, kus vahendatakse mujalt tulnud ja vähese tõenäosusega infot, ei ole väikese lapsega kõneledes tavalised. Ka eesti laste spontaanse kõne materjal ei paku evidentsiaali omandamise uurimiseks sobivaid keeleandmeid (vt Argus jt 2014).

Samas, evidentsiaalset tähendust võivad lapsed hakata varakult väljendama ka keeltes, kus morfoloogilist evidentsiaali ei ole (nt inglise keele kohta vt Rett jt 2013: 11). Siiski paistab evidentsiaalide omandamine sõltuvat mingil määral sellest, kas vastav marker on keeles kohustuslik ja sage või mitte. Keeles, kus tuleb markeerida nii otsesest kui ka kaudset evidentsiaalsust (türgi), omandatakse vastavad markerid varakult (Choi 1995, Aksu-Koç 1988). Kuigi neis keelis, kus evidentsiaalsust väljendavad markerid on kohustuslikud ja lapsed suudavad neid kasutada varakult, nt türgi ja korea keeles 2–3-aastaselt (Aksu-Koç 1988, Papafragou jt 2007), on nende keelte kohta väidetud, et täielik arusaam evidentsiaalidest tekib lastel alles palju hiljem (Öztürk, Papafragou 2007: 2) ja nii võib nende markerite täielik mõistmine tekitada probleeme veel 6-aastaselgi (Zufferey 2010: 88).

Ka eri tüüpi evidentsiaalid paistavad lapsed omandavat eri ajal: otsesed evidentsiaalid omandatakse varem (kui keeles on selline marker) kui kaudsed (Öztürk, Papafragou 2007, de Villiers jt 2009, Rett jt 2013). Türki järelduslik evidentsiaal omandatakse varakult, 1;6–2;0 aasta vanuselt, ja nn *hearsay* ehk eesti kaudsele kõneviisile vastav evidentsiaal vanuses 2;0–3;0 või isegi hiljem, umbes nelja aasta vanuselt (Slobin, Aksu 1982, Aksu-Koç, Slobin 1986, Fitneva 2001).

Kuna eesti evidentsiaalsussüsteemis on esindatud ainult kaudne evidentsiaal ning seegi on valikuline ja lapsele suunatud kõnes harv, on eesti evidentsiaali hiline omandamine igati ootuspärane. Esialgsed omandamisandmed seda ka kinnitavad. Esimestes eesti evidentsiaali omandamise uuringutes (Argus jt 2014, Tamm jt 2014)

on vaadeldud, kuidas lapsed evidentsiaaliga esitatud teabele reageerivad. Tulemused näitasid, et 4-aastaste laste hulgas tekitas kuulnud evidentsiaal huvi uurida uute esemete omadusi või uue grammatilise vormi tähendust, samas kui 6-aastastele *-vat* suuremat huvi enam ei tekitanud. Seega võib väita, et 4-aastased reageerivad kaudse evidentsiaaliga vahendatud teabele teisiti kui otsesele pigem vormilistel põhjustel. Võib oletada, et 4-aastased lapsed suhtuvad neile tundmatusse grammatikaelementi lihtsalt kui millessegi, mis on neile tundmatu, uus ja huvitav ning see paneb neid eseme omadusi enam üldistama ja neid katsetama (Tamm jt 2014). Situatsioonis, kus lapsega tegeldakse, tõlgendab väiksem laps ütlust või pedagoogilist demonstratsiooni kui midagi olulist, mis tuleb ära õppida ja mille alusel saab üldistusi teha (Gelman 2010, Csibra, Gergely 2011, Butler, Markman 2012).

Loomulikult tuleb ka arvestada, et eri meetodiga võib grammatika omandamise kohta saada erinevaid tulemusi. Näiteks on laste keelekasutust uurinud Kadri Suurmäe eksperimentaalse metoodikaga leidnud, et kuigi juba enne 2-aastaseks saamist kasutavad lapsed spontaanses kõnes kausatiivi liidet, ei suuda nad veel 6-aastaseltki tajuda, et kausatiiviliitel on oma tähendus ja sellega saab uusi sõnu luua (Suurmäe 2014). Seega võivad pikiuuringu ja eksperimentaalse meetodi tulemused olla üsna erinevad.

5. Katsete eesmärk, kirjeldus ning üldised tulemused

Siinses uurimuses koostatud katsete eesmärk oli selgitada välja evidentsiaalsuse ja modaalsuse seosed. Katsetega vaadeldi nende kategooriate omandamist eri vanuserühmades. Tabelis 1 on esitatud teave valimi kohta.

Tabel 1. Valimi jaotus

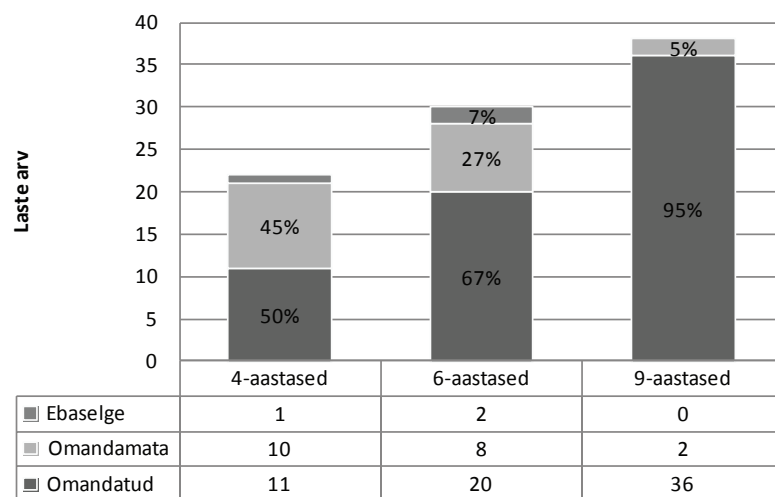
Katse tüüp	Laste vanus	Laste arv	Kokku
Evidentsiaalsuse omandamine	4-aastased	22	90
	6-aastased	30	
	9-aastased	38	
<i>vat</i> -i tõlgendamine episteemilise modaalina	4-aastased	22	90
	6-aastased	30	
	9-aastased	38	

5.1. Katse 1. Evidentsiaalsuse omandamine

Katse tehti 91 eesti keelt emakeelena kõneleva lapsega, kellele esitati kahe tegelase vahendusel *vat*-tunnusega lause ning küsiti, kas seda vormi kasutanud tegelane on ise info valdaja või on see vahendatud info. Katse tehti 4- ja 6-aastaste lasteaialastega ning 9-aastaste koolilastega. Tulemuste analüüsis määrati, mis vanuses eesti lapsed morfeemi *-vat* tähendust evidentsiaalina mõistavad. Katse oli 2013. aastal tehtud suurema eesti evidentsiaalsuse kasutamise ja omandamise uurimuse osa (täpse kirjelduse ning tulemused leiab Arguse jt juba ilmunud artiklist (2014)). Siinkohal piirdume katse põhipunktide esiletoomisega, et võrdlus episteemilise modaalsuse tähenduse omandamisega lugejale parema ettekujutuse annaks.

Katses esitati lapsele kahe tegelase vestlus käpiknukkude Alfi ja Pärteliga, üks neist kasutas info edastamiseks evidentsiaali. Katse tegija näitas lapsele kaht nukku, öeldes, et need on Alf ja Pärtel, keda tuleb hoolikalt kuulata. Seejärel esitati lapsele kahe nuku dialoog. Dialoogis esitati uus, muu kontekstita info evidentsiaaliga: *Minu ema töö juures olevat punaste plikitega² arvutimäng*. Hiljem küsis katse tegija, kas lausungi esitaja oli mängu ise näinud või sellest kusagilt kuulnud. Pärast küsimusele vastamist võis laps soovi korral oma vastust ka kommenteerida. Katse videosalvestati ja tulemused kodeeriti. Selle käigus jagati laste vastused kolme rühma: a) õiged vastused: laps ütles, et Alf on selle mängu kohta kuulnud kelleltki teiselt, b) valed vastused: laps ütles, et Alf on mängu ise näinud, ning c) muud vastused: laps ütles, et ta ei tea, kas Alf on mängu ise näinud või selle kohta kelleltki kuulnud.

Katse tulemused erinesid kolmes vanuserühmas selgelt ja vanuse kasvades tõusis õigete vastuste osakaal märkimisväärselt. Kui 4-aastased ei saanud veel kaudse kõneviisi vormist aru ja õigete vastuste arv oli sama suur kui valede vastuste arv, siis 6-aastaste õigete vastuste osakaal oli juba kaks kolmandikku kõigist vastustest. Seega võib oletada, et just selles vanuses hakkavad lapsed kaudse kõneviisi vormist evidentsiaali tähenduses aru saama. 9-aastastel oli õigete vastuste osakaal juba 95%, seega võib öelda, et nad mõistavad *vat*-i tähendust kaudse evidentsiaalina (vt joonis 1).



Joonis 1. Evidentsiaalsuse omandamine

Katses osalenud laste kommentaaride (vt ka Argus jt 2014) analüüsimisel saime kinnitust, et evidentsiaalne tähendus omandatakse enne üheksandat eluaastat. Enamik 9-aastasi lapsi selgitas oma vastust evidentsiaalina, näiteks:

- (4) Noo, kui seal on **olevat**, siis talle pigem öeldi.
- (5) Minu arust ta ei ole ise näinud, sellepärast et ta ütles **olevat**.
- (6) Ma arvan, et talle on keegi öelnud, sest **olevat**.

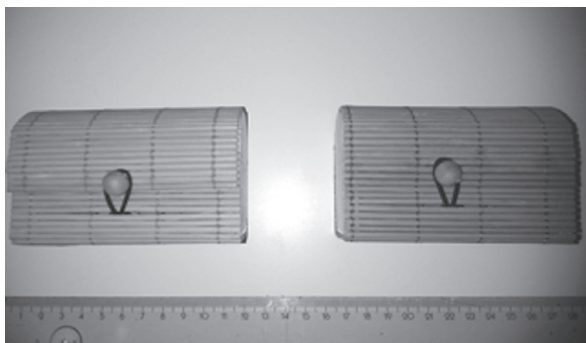
² Katses kasutati väljamõeldud sõna *plikit*, mis tähistas magnetiliste omadustega eset, millega laps oli tutvunud katse esimeses pooles.

5.2. Katse 2. *vat*-i tõlgendamine episteemilise modaalina

Episteemilise modaalsuse eksperimentaalse uurimisega on tegelnud Audin, Aksu-Koç (2015), kelle türgi keele episteemiliste markerite omandamise katsete stsenaariumi kohandades oleme koostanud siinse eesti keele *vat*-morfeemi katse. Katse tehti samade 4-, 6- ja 9-aastaste lastega, kes osalesid evidentsiaalitähenduse omandamise katses (vt 5.1). Tulemuste analüüsis püüti määrata, mis vanuses eesti lapsed *vat*-i tähendust episteemilise modaalsusena mõistavad.

Episteemilise modaalsuse tähenduselemendi väljaselgitamiseks testiti laste hinnangut ütluse tõenäosusele. Selleks lasti 4-, 6- ja 9-aastastel lastel otsida peidetud eset teabe põhjal, mida anti kolmel moel: a) jaatav indikatiivilause (*Komm on sinises karbis*), b) eitav indikatiivilause (*Komm ei ole roosas karbis*) või c) jaatav *vat*-iga lause (*Komm olevat roosas karbis*). Lähtusime mõttekäigust, et kui *-vat* väljendab tõenäosushinnangut, siis väljendub see valikutes nii, et *vat*-iga väljendatu jääb episteemilise hinnangu skaalal “tõene-väär” tõese ja väära vahele, st jaatava indikatiivilause ja eitava indikatiivilause vahele. Täpsemalt oletasime, et kui *-vat* väljendab laste jaoks tõenäosushinnangut, siis eelistavad nad eseme peidukoha hüpoteesi loomisel *vat*-morfeemiga lauset eitavale lausele. Sama mõttekäigu järgi oleks ootuspärane eelistada eseme peidukoha hüpoteesi loomisel jaatavat lauset *vat*-iga lausele.

Nii karpide värvusi, tegelasi kui ka tegelaste antud infot juhuslikustati, st värve ja tegelasi kombineeriti eri vormis lausetega. Eesmärk oli, et keelevormide valik ei tuleneks laste lemmikvärvist või eelistatud tegelasest. Vältisime olukorda, kus nukud Alf ja Pärtel oleksid pöördunud teabe edastamisel otse lapse poole, ning imiteerisime suhtlust, kus nukud andsid teineteisele infot karpide sisu kohta. Lapse roll oli olla nukukude kõneluse kuulaja. Lastele esitati kaks karpi (üht katsevahendina kasutatud karbipaari näeb joonisel 2).



Joonis 2. Karbipaari episteemilise modaalsuse mõistmiskatses

Katse tegija näitas lapsele kaht nukku ning ütles, et need on Alf ja Pärtel, keda tuleb hoolikalt kuulata. Katse tegija asetaskorral kaks eri värvi karpi korraga. Iga paari korral said lapsed vastukäivat infot kahe nuku dialoogi kaudu. Vastukäiv info esitati erineva grammatikaga lausetega, ent kõikidele lastele ühes järjekorras. Karpide värvus varieerus (varieeruv element on allpoolsetes dialooginäidetes 1–3 alla joonitud). Nukud pakkusid oma teadmisi iga kolme karbipaari kohta. Nad teatasid, millises karbis on komm, kasutades üksteise järel kolme katseolukorda, kus esitasid erineva infoga dialoogid:

Dialoog 1

Alf: “Rohelises karbis **ei ole** kommi.”

Pärtel: “Sinises karbis **on** komm.”

Dialoog 2

Alf: “Oranžis karbis **olevat** komm.”

Pärtel: “Roosas karbis **on** komm.”

Dialoog 3

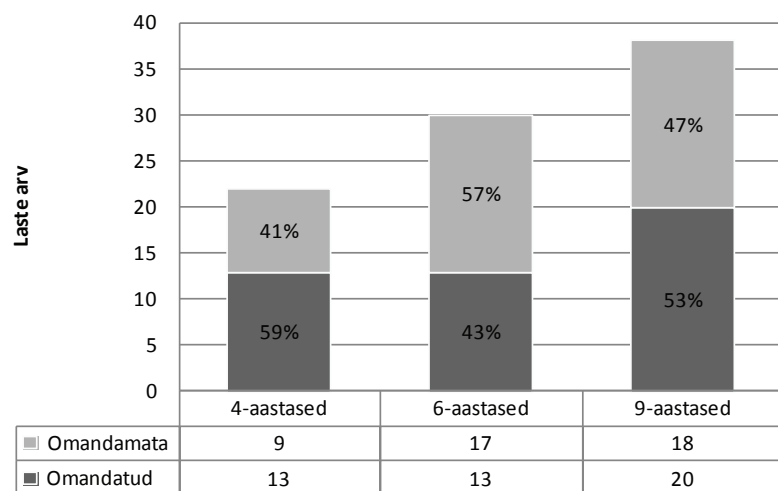
Alf: “Punases karbis **olevat** komm.”

Pärtel: “Kollases karbis **ei ole** kommi.”

Iga kord pärast kahe karbi tutvustamist sai laps näidata, kummas karbis tema arvates komm on. Esimesel korral avati karbid kohe pärast lapse valikut, näitamaks lapsele, et mõlemad nukud ütlevad kindlalt just seda, mida ise teavad, ja et kui hoolega kuulata, siis ühest karbist leiabki ütluste järgi kommi. Kahe järgneva karbipaari puhul pandi lapse valitud karp kõigepealt kõrvale. Need avati alles katse lõpus ja laps sai järele vaadata, kas ta oli nukkude vestlusest õigesti aru saanud: kui laps oli teavet õigesti tõlgendanud, leidis ta karbist kommi. Mängimine filmiti ja salvestisi kasutati, et fikseerida lapse valitud karbikete järjekord ning analüüsida, kas lapsed mõistavad kaudse evidentsiaali modaaltähendust, hinnates propositiooni tõenäosust.

Mõõtmiseks kasutasime vaid neid katse osi, kus vastandati evidentsiaaliga lauset eitava või jaatava lausega. Episteemilise modaalsuse mõistmise tunnusejooneks kodeerisime sellised vastused, kus eitavale infole eelistati evidentsiaaliga esitatud infot ja evidentsiaaliga esitatud infot jaatavas oleviku indikatiivilauses esitatud infot.

Tulemuseks saime, et episteemilise modaali tähendusest sai aru 46 last 90 lapsest (51,1%). Omandamise dünaamikat näitab see, et 4- ja 6-aastaste õigesti arvanute arv on võrdne, ent nooremad olid modaaltähenduse mõistatamises isegi suhteliselt paremad: 13 nelja-aastast (59%) ja 13 kuueaastast (43%) tajus episteemilise modaalsuse mõttelisel skaalal evidentsiaaltähendust kindla ja võimatu vahel. 4- ja 6-aastaste vastuste vahel oli palju varieeruvust ja oletusi. 9-aastaste seas hakkas modaalsest tähendusest aru saavate laste arv jälle suurenema: neid oli 20 (53%, vt joonis 3).

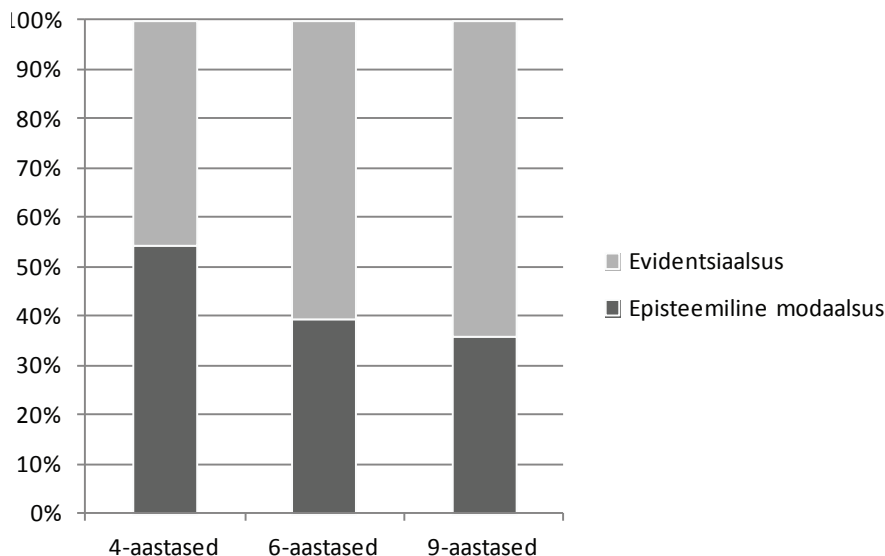


Joonis 3. Episteemilise modaalsuse omandamine

Ühe lapse kommentaar vähesele tõenäosushinnangule (*Ma ei tea, kas ta valetas või siis läks ta seda mängu mängima*) kinnitab fakti, et 9-aastastel on seos episteemilise modaalsusega tekkinud.

5.3. Kahe mõistevälja omandamise dünaamika

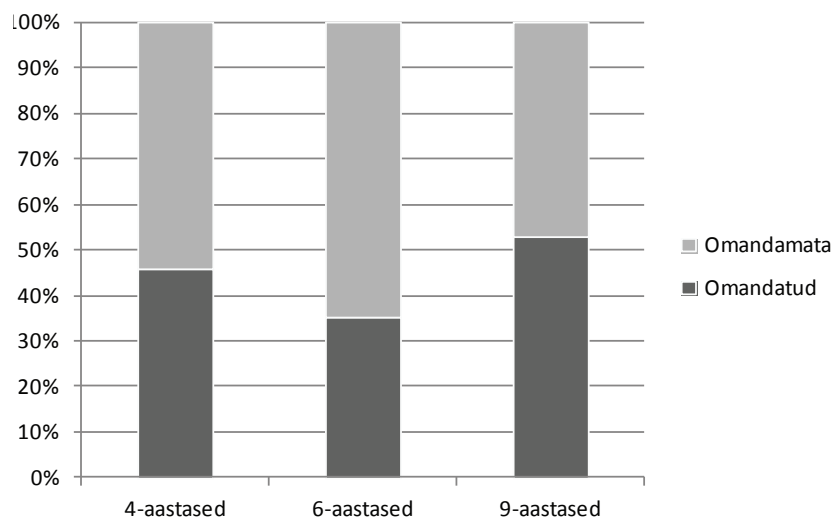
Järgnevalt vaatlesime kahe mõistevälja omandamise dünaamikat. Joonis 4 kujutab kahes katses (vt 5.1 ja 5.2) antud õigete vastuste suhet. Episteemilise tähenduse omandamise osakaalu tähistab tulpade tumehall ja evidentsiaalitähenduse omandamise osakaalu helehall osa.



Joonis 4. Evidentsiaalsuse ja episteemilise modaalsuse mõistmise areng

Kõigepealt antakse morfeemile modaalitähendus (54%), ent alates 6. eluaastast suureneb *vat*-morfeemi tõlgendamine evidentsiaalina (61%, üheksa-aastastest 64%). Mõned on omandanud ainult evidentsiaalitähenduse, teised ainult modaalitähenduse ning kolmandad on õppinud ära mõlemad. Järgnevalt vaatlesime, kas konkreetsed lapsed õpivad tähendused etapiti ja eraldi või omandavad nad mõlemad tähendused koos. Uurisime individuaalseid erinevusi, et selgitada kahe tähenduse põimumise arengut. Võrdlesime, a) kui palju lapsi neist, kes valivad õigesti – “keegi teine ütles” –, valivad jaatava indikatiivilausega vastanduse puhul *n-ö* jaatava karbi ja eitava indikatiivilausega vastanduse puhul *vat*-iga esitatud karbi; b) ja vastupidi, kui palju neist, kes valivad õigesti – jaatava indikatiivilausega vastanduse puhul *n-ö* jaatava karbi ja eitava indikatiivilausega vastanduse puhul *vat*-iga esitatud karbi, – valivad ka õigesti “keegi teine ütles”.

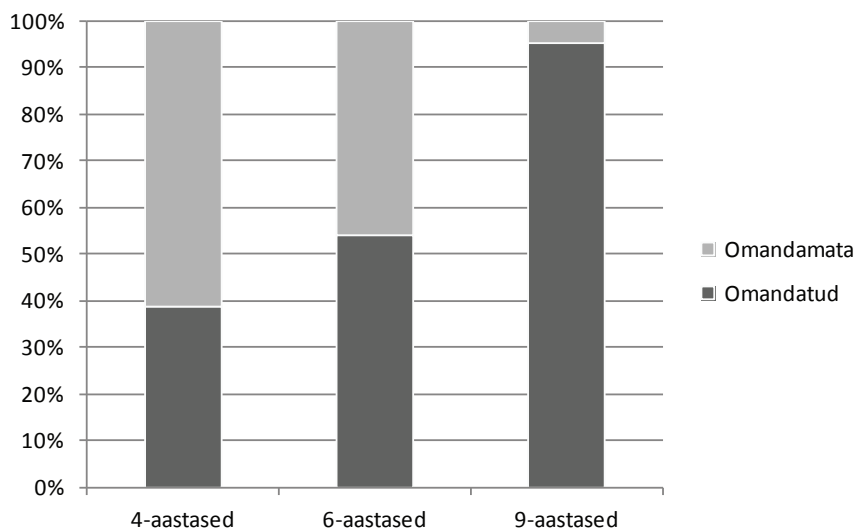
Kõigepealt uurisime, kui palju lapsi mõistis evidentsiaalitähendust. Tulemuseks saime 67 last (11 nelja-aastast, 20 kuueaastast, 36 üheksa-aastast). Nendest sai episteemilisest tähendusest aru 31 last (5 nelja-aastast, 7 kuueaastast ja 19 üheksa-aastast). Joonisel 5 kajastab tulpade tumehall osa nende laste osakaalu, kes lisaks evidentsiaalitähendusele on omandanud ka episteemilise tähenduse.



Joonis 5. Episteemilise modaalsuse omandamine omandatud evidentsiaalsuse puhul

6-aastaste modaalikatsetes langeb edukate laste osakaal 45%-lt 35%-le. 9-aastaste edukate laste osakaal jälle kasvab (52,8%). Evidentsiaalitähenduse omandanud lastest umbes pooled ei olnud niisiis modaalikatses edukad.

Tegime ka vastupidise arvestuse. Modaalitähendusest sai aru 46 last (13 nelja-aastast, 13 kuueaastast, 20 üheksa-aastast), nendest sai evidentsiaalsusest aru 31 last: 5 nelja-aastast (38,5%), 7 kuueaastast (53,8%) ja 19 üheksa-aastast (95%). Joonisel 6 tähistab tulpade tumehall osa evidentsiaalitähenduse omandanute osakaalu modaalitähendust mõistvate laste seas.



Joonis 6. Evidentsiaalsuse omandamine omandatud episteemilise modaalsuse puhul

Kuigi võib arvata, et katsed on kognitiivselt erineva raskusega, on suhtarvud siiski kõnekad: episteemilist modaalsust mõistvatest lastest 95% olid lõpuks edukad ka evidentsiaalikatses (joonis 6).

6. Arutlus

Korpust analüüsid leidsime, et kõik kaudsuse väljendamise vahendid ei pruugi tõenäosust vähendada. Teabe kaudsus ei tingi kaudse evidentsiaali kasutamist. Näitasime, et väljendatuna *da*-infinitiivi vormiga on evidentsiaalsus vaid marginaalselt seotud episteemilise modaalsusega, sest domineerib moraalne hinnang või iroonia ja tõenäosuse kohta hinnang puudub. Korpusest saime uurida, kuidas märgib kaudsust morfeem *-vat* siis, kui seda tingib väiksem tõenäosus. Seetõttu saab juba korpuseuuringu meetodikaga näidata, et evidentsiaalsus ja episteemiline modaalsus võivad eesti keeles esineda eraldi mõistekategooriatena, ent pole välistatud ka kooseksisteerimine.

Lastega tehtud katsete abil otsisime kinnitust evidentsiaalsuse ja episteemilise modaalsuse kategooria eristatavuse kohta, samas proovides teha nähtavaks nende kooseksisteerimise tingimused eri vanuserühmades. Evidentsiaalsuse omandamist näitas lapse õige arvamus info allika kohta (arvamus, et kõnelejast erinev isik on allikas). Morfeemi tähenduse asetamist tõenäosusskaala keskossa aga pidasime täiskasvanute keelekasutusega sarnanevaks episteemilise modaalsuse tõlgenduseks (vrd katseid Kütt jt 2014, Argus jt 2013).

Kategooriad õpiti esialgu eraldi (paralleelselt) ja hiljem koos (üksteisest sõltuvalt). Evidentsiaalsuse omandamine toimus vanuserühmades ühtlaselt ja tõusujoones, omandanute protsent vanuserühmades oli vastavalt 50%, 67% ja 95%. Meeleteooria arengu seaduspärasustele toetudes ei ole see ootamatu tulemus, sest kaudne evidentsiaalsus on tihedas seoses sotsiaalkognitiivsete võimete arenguga. Oletasime, et modaalsuse mõistekategooriat on lastel lihtsam omandada, ent mõistmisel ilmnesid vastakad modaaltõlgendused (vrd Tamm jt 2014, Argus jt 2014). Nelja-aastastest lastest tajus 59% ja kuueaastastest ainult 43% *vat*-morfeemi modaalsust tähendust. Kuna modaalkatsetes edukate osakaal langeb kuueaastaste laste hulgas ja jälle kasvab üheksa-aastaste seas (53%), võib arvata, et tähenduste põimumisel toimivad erineva iseloomuga nähtused.

Seda kinnitab, et üheksa-aastased said mõistmiskatsel evidentsiaaltähendusest täielikult aru, ent episteemilise modaalsuse omast mitte. Samas mõistsid selles vanuserühmas evidentsiaaltähendust 95% lastest, kes olid omandanud modaaltähenduse, aga mitte vastupidi: modaaltähendust mõistvaid lapsi oli vaid 52,8% evidentsiaaltähendust mõistvatest lastest.

Üheksa-aastaste laste selgitused oma tõlgendusotsuste kohta andsid enamjaolt tunnistust evidentsiaaltõlgendusest, ent leidis ka modaaltõlgendusi. Vastupidist suundumust ei ilmnenud, st sõnaliste tõlgenduste seas ei leidu andmeid, et episteemilise modaalsuse tähendusest saaksid lapsed paremini aru enne evidentsiaaltähendust.

Leidus ka nelja-aastaseid lapsi, kes – veel mõistmata kaudse evidentsiaali tähendust – taipasid, et *-vat* seondub tõenäosusega: juhatab sisse kas jaatavast lausest väiksema või eitavast lausest suurema tõenäosusega propositsiooni (või isegi mõlemat). Nooremate laste hüpotees *vat*-i tähenduse kohta vastab esialgu evidentsiaalsusele üksnes osaliselt, kuna meeteooria ei ole ilmselt piisavalt välja arenenud. Niipea kui omandatakse evidentsiaaltähendus, saab hakata kinnistuma kaudsuse mõistmisest tulenevate järelduste modaalne semantika. Tabel 2 esitab kokkuvõtte saadud tulemustest.

Tabel 2. Põimunud kategooriate mõistmise dünaamika

Kategooria	Vanus aastates		
	4 aastat	6 aastat	9 aastat
Episteemiline modaalsus	Episteemiline hüpotees uue vormielemendi kohta episteemilisel skaalal	Evidentsiaalsusest sõltumatu episteemiline tõlgendus taandub	Suureneb info vahendatusest järeldatud modaalne tõlgendus
Evidentsiaalsus	Evidentsiaalsuse mõistmiseks vajaliku meeleteooria väljakujunemine, evidentsiaalitähendus omandamata	Algab evidentsiaalitähenduse omandamine	Evidentsiaalitähendus omandatud

Ekspriimentaalsete meetoditega saame üsna veenvalt kinnitada keeleteaduses välja pakutud, ent intuiitiivseks jäänud mõtet: morfeemi *-vat* semantika hõlmab nii evidentsiaalsust kui ka episteemilist modaalsust. Kuna keelelise arengu käigus kujunevad *vat*-morfeemi kaks tähendust etapiti, on ka keelesiseste grammatikakategooriate arengu algetapil tegu eri kategooriatega. Episteemilise modaalsuse tähendus ehitatakse seejuures pigem evidentsiaalitähendusele kui vastupidi.

7. Kokkuvõtteks

Meie korpuseanalüüsi ja katsete tulemuste kõrvutaval vaatllemisel selgus, et eesti keele *vat*-morfeemiga väljendatud evidentsiaalsuse ja episteemilise modaalsuse mõistekategooriad eristuvad eesti laste keelelises arengus. Morfeemi tähendustest omandati evidentsiaalsus enne episteemilist modaalsust. Mõlemad kategooriad on keeleomandamises aga suhteliselt hilised ja omandatakse alles pärast 6. eluaastat. Samuti kinnitasid tulemused, et *vat*-morfeem on kas kahetähenduslik või on kahe kategooria semantika ja pragmaatika tihedasti seotud.

Töötasime välja meetodika ja koostasime katsed, millega on võimalik võrrelda informatsiooni edastamise grammatikavalikuga kaasnevaid episteemilisi mõjureid ning eristada evidentsiaalsus ja episteemiline modaalsus. Tulevikus on nüüd võimalik selgitada, kas kaudsete evidentsiaalide kasutamisel tehakse universaalseid järeldusi teabe vähese tõenäosuse kohta või on selliste järelduste tegemine hoopis keelespetsiifiline. Samuti on nüüdsest peale võimalik võrrelda grammatiseerunud evidentsiaalsusega keeli selliste keeltega, kus evidentsiaalsus on väljendatud leksikaalselt, näiteks adverbidega, ning selgitada, mis mõju on evidentsiaalidel teabe mõistmisele, esitusele ja kasutamisele suhtlussituatsioonides.

Viidatud kirjandus

- Aikhenvald, Alexandra Y. 2004. *Evidentiality*. Oxford: Oxford University Press.
- Aksu-Koç, Ayhan 1988. *The Acquisition of Aspect and Modality: The Case of Past Reference in Turkish*. Cambridge: Cambridge University Press. <http://dx.doi.org/10.1017/CBO9780511554353>
- Aksu-Koç, Ayhan; Slobin, Dan I. 1986. A psychological account of the development and use of evidentials in Turkish. – Wallace Chafe, Johanna Nichols (Eds.). *Evidentiality: The Linguistic Coding of Epistemology*. Hillsdale: Ablex, 159–167.

- Argus, Reili; Kapanen, Airi; Kütt, Andra; Parm, Sirli; Suurmäe, Kadri; Tamm, Anne 2013. Evidentsiaalidel on täiskasvanute ja laste seas erinev funktsioon. – Ettekanne konverentsil “Teoreetiline keeleteadus Eestis”, Tartu, 16.–17. detsember 2013.
- Argus, Reili; Suurmäe, Kadri; Kütt, Andra; Tamm, Anne 2014. Eesti kaudse evidentsiaalsuse morfoloogilise markeri omandamisest: mõistmiskatse tulemused. [The acquisition of the morphological marker of evidentiality in Estonian: The results of a comprehension experiment.] – Krista Kerge (Toim.). Uurimusi keele omandamisest, õppimisest ja korpustest. Tallinna Ülikooli eesti keele ja kultuuri instituudi toimetised 16. Tallinn: Tallinna Ülikooli Kirjastus, 83–102.
- Aydın, Çağla; Aksu-Koç, Ayhan 2015. Children’s knowledge acquisition: Comprehension of the epistemic function of the marker –DIR in Turkish. – Poster Session A. Budapest CEU Conference on Cognitive Development, January 8–10, 2015, Budapest.
- Butler, Lucas P.; Markman, Ellen M. 2012. Preschoolers use intentional and pedagogical cues to guide inductive inferences and exploration. – *Child Development*, 83 (4), 1416–1428. <http://dx.doi.org/10.1111/j.1467-8624.2012.01775.x>
- Choi, Soonja 1995. The development of epistemic sentence-ending modal forms and functions in Korean children. – Joan Bybee, Susanne Fleischman (Eds.). *Modality in Grammar and Discourse. Typological Studies in Language* 32. Amsterdam: John Benjamins Publishing Company, 165–204.
- Clark, Eve 2004. How language acquisition builds on cognitive development. – *Trends in Cognitive Sciences*, 8 (10), 472–478. <http://dx.doi.org/10.1016/j.tics.2004.08.012>
- Csibra, Gergely; György, Gergely 2011. Natural pedagogy as evolutionary adaptation. – *Philosophical Transactions of the Royal Society, B* 366, 1149–1157. <http://dx.doi.org/10.1098/rstb.2010.0319>
- de Haan, Ferdinand 1999. Evidentiality and epistemic modality: Setting boundaries. – *South-west Journal of Linguistics*, 18, 83–101.
- de Haan, Ferdinand 2005. Encoding speaker perspective: Evidentials. – Zygmunt Frajzyngier, Adam Hodges, David S. Rood (Eds.). *Linguistic Diversity and Language Theories. Studies in Language Companion Series* 72. Amsterdam: Benjamins. <http://dx.doi.org/10.1075/slcs.72.18haa>
- de Villiers, Jill; Garfield, Jay; Gernet-Girard, Harper; Roeper, Tom; Speas, Margaret 2009. Evidentials in Tibetan: Acquisition, semantics, and cognitive development. – Stanka A. Fitneva, Tomoko Matsui (Eds.). *Evidentiality: A Window into Language and Cognitive Development. New Directions for Child and Adolescent Development* 125. San Francisco: Jossey-Bass, 29–47.
- EKG I = Erelt, Mati; Kasik, Reet; Metslang, Helle; Rajandi, Henno; Ross, Kristiina; Saari, Henn; Tael, Kaja; Vare, Silvi 1995. *Eesti Keele Grammatika I. Morfoloogia. Sõnamoodustus*. [Estonian Grammar I. Morphology. Word-formation.] Tallinn: Eesti Teaduste Akadeemia Eesti Keele Instituut.
- Erelt, Mati 2002. Evidentiality in Estonian and some other languages. Introductory remarks. – *Linguistica Uralica*, 38 (2), 91–97.
- Erelt, Mati 2013. Eesti keele lauseõpetus. Sissejuhatus. Öeldis. [Estonian Syntax. Introduction.] Tartu ülikooli eesti keele osakonna preprintid 4. Tartu. <http://hdl.handle.net/10062/34069>
- Erelt, Mati; Metslang, Helle; Pajusalu, Karl 2006. Tense and evidentiality in Estonian. – Bert Cornillie, Nicole Delbecque (Eds.). *Topics in Subjectification and Modalization. Belgian Journal of Linguistics* 20. Amsterdam: John Benjamins, 125–136. <http://dx.doi.org/10.1075/bjl.20.09ere>
- Fitneva, Stanka A. 2001. Epistemic marking and reliability judgments: Evidence from Bulgarian. – *Journal of Pragmatics*, 33 (3), 401–420. [http://dx.doi.org/10.1016/S0378-2166\(00\)00010-2](http://dx.doi.org/10.1016/S0378-2166(00)00010-2)

- Gelman, Susan A. 2010. Generics as a window onto young children's concepts. – F. J. Pelletier (Ed.). *Kinds, Things, and Stuff: The Cognitive Side of Generics and Mass Terms*. *New Directions in Cognitive Science* 12. New York: Oxford University Press.
- Kehayov, Petar 2004. Eesti keele evidentsiaalsüsteem mõne teise keele taustal. Morfo-süntaks ja distributsioon. [The Estonian evidential system in contrast with some other grammatical evidential systems. Morphosyntax and distribution.] – *Keel ja Kirjandus*, 11, 812–829.
- Kehayov, Petar 2008. *An Areal-Typological Perspective to Evidentiality: The Cases of Balkan and Baltic Linguistic Areas*. *Dissertationes linguisticae Universitatis Tartuensis* 10. Tartu: Tartu Ülikooli Kirjastus.
- Kütt, Andra; Tamm, Anne; Argus, Reili 2014. Evidentsiaalsus ja kognitiivne dissonants: ühe esmase katse tulemused. [Evidentiality and cognitive dissonance.] – *Oma Keel*, 1, 51–58.
- Metslang, Helle; Pajusalu, Karl 2002. Evidentiality in South Estonian. – *Linguistica Uralica*, 38 (2), 98–109.
- Palmer, Frank Robert 1986. *Mood and Modality*. Cambridge: Cambridge University Press.
- Palmer, Frank Robert 1996. *Semantics*. Cambridge: Cambridge University Press.
- Papafragou, Anna; Li, Peggy; Choi, Youngon; Han, Chung-hye 2007. Evidentiality in language and cognition. – *Cognition*, 103 (2), 253–299. <http://dx.doi.org/10.1016/j.cognition.2006.04.001>
- Postimees. <http://www.postimees.ee/>.
- Premack, David; Woodruff, Guy 1978. Does the chimpanzee have a theory of mind? – *Behavioral and Brain Sciences*, 1 (4), 515–526. <http://dx.doi.org/10.1017/S0140525X00076512>
- Rett, Jessica; Hyams, Nina; Winans, Lauren 2013. *The Effects of Syntax on the Acquisition of Evidentiality*. BUCLD 37 Proceedings. Cascadilla Press.
- Rätsep, Huno 1971. Kas kaudne kõneviis on kõneviis? Verbivormide situatsioonianalüüsi. [Is the oblique mood a mood?] – *Keel ja struktuur* 5. Töid struktuuralse ja matemaatilise lingvistika alalt. Tartu Riiklik Ülikool, eesti keele kateeder. Tartu, 43–67.
- Sepper, Maria-Maren 2005. *Vahendatuse morfosüntaktiline väljendamine eesti kirjakeeles 19. sajandi lõpust 20. sajandi lõpuni*. [Indirect evidentiality in Estonian journalistic and fiction texts of the late 19th and the 20th centuries.] Magistritöö. Tallinn: Tallinna Ülikool.
- Slobin, Dan; Aksu, Ayhan 1982. Tense, aspect and modality in the use of the Turkish evidential. – Paul J. Hopper (Ed.). *Tense-Aspect: Between Semantics and Pragmatics*. *Typological Studies in Language* 1. Philadelphia: John Benjamins Publications, 185–200.
- Stephany, Ursula 1993. Modality in first language acquisition: The state of the art. – Norbert Dittmar, Astrid Reich (Eds.). *Modality in Language Acquisition*. *Sociolinguistics and Language Contact* 6. Berlin–New York: De Gruyter, 133–144.
- Zufferey, Sandrine 2010. *Lexical Pragmatics and Theory of Mind: The Acquisition of Connectives*. *Pragmatics & Beyond New Series* 201. Amsterdam: John Benjamins Publications. <http://dx.doi.org/10.1075/pbns.201>
- Tamm, Anne 2008. Partitive morphosemantics across Estonian grammatical categories, and case variation with equi and raising. – Miriam Butt, Tracy Holloway King (Eds.). *Proceedings of the LFG08 Conference*. Stanford, CA: CSLI Publications, 473–493. <http://web.stanford.edu/group/cslipublications/cslipublications/LFG/13/papers/lfg08tamm.pdf> (1.10.2014).
- Tamm, Anne 2009. The Estonian partitive evidential. Some notes on the semantic parallels between the aspect and evidential categories. – Lotte Hogeweg, Helen de Hoop, Andrei Malchukov (Eds.). *Cross-Linguistic Semantics of Tense, Aspect, and Modality*. *Linguistics Today* 148. Amsterdam: John Benjamins, 365–402. <http://dx.doi.org/10.1075/la.148.15tam>

- Tamm, Anne 2011a. Cross-categorial spatial case in the Finnic non-finitive system: Focus on the absentive TAM semantics and pragmatics of the Estonian inessive m-formative and non-finites. – *Linguistics: An Interdisciplinary Journal of the Language Sciences*, 49 (4), 835–944. <http://dx.doi.org/10.1515/ling.2011.025>
- Tamm, Anne 2011b. The case of Nincstelenek ('the Destitue'): Nounless and verbless in the Uralic grammar. – Sándor Csúcs, Nóra Falk, Viktória Tóth, Cábör Zaicz (Eds.). *Proceedings of Congressus XI Internationalis Fenno-Ugristarum: Piliscsaba, Hungary, August 9–14, 2010*. Piliscsaba: Reguly Társaság, 270–276.
- Tamm, Anne 2014. The partive concept versus linguistic partitives: From abstract concepts to evidentiality in the Uralic languages. – Silvia Luraghi, Tuomas Huumo (Eds.). *Partitive Cases and Related Categories. Empirical Approaches to Language Typology* 54. Berlin: Mouton de Gruyter, 89–151. <http://dx.doi.org/10.1515/9783110346060.89>
- Tamm, Anne; Argus, Reili; Suurmäe, Kadri 2014. Evidentsiaalid: kas uskuda või mitte? Teabe vormi mõju eesti koolieelikute käitumisele. [Evidential sentences guiding Estonian preschoolers' exploration of novel objects and their properties.] – *Emakeele Seltsi aastaraamat*, 59 (2013), 244–261. <http://dx.doi.org/10.3176/esa59.13>
- Öztürk, Özge; Papafragou, Anna 2007. Children's acquisition of evidentiality. – *BUCLD 31 Proceedings Supplement*. <http://papafragou.psych.udel.edu/papers/BU-Ozge.pdf> (1.10.2014).

Anne Tamm (Gáspár Károli nimeline Ungari Protestantlik Ülikool / Johns Hopkinsi Ülikool / Kesk-Euroopa Ülikool) uurib keele ja taju seoseid. 243 Krieger Hall, 3400 N. Charles St. Baltimore, MD 21218, USA
anne.tamm@jhu.edu

Reili Argus (Tallinna Ülikool) uurib esimese keele omandamist. Tallinna Ülikooli eesti keele ja kultuuri instituut, Narva mnt 29, 10120 Tallinn, Estonia
reili.argus@tlu.ee

Airi Kapaneni (Tallinna Ülikool) uurimisvaldkond on esimese keele omandamine. Tallinna Ülikooli eesti keele ja kultuuri instituut, Narva mnt 29, 10120 Tallinn, Estonia
airikapanen@gmail.com

Andra Kütt (Tallinna Ülikool) uurib sotsiolingvistilise keskkonna mõju laste keelelisele arengule. Tallinna Ülikooli eesti keele ja kultuuri instituut, Narva mnt 29, 10120 Tallinn, Estonia
andra.kytt@gmail.com

Kadri Suurmäe (Tallinna Ülikool) on uurinud kausatiivide omandamist. Tallinna Ülikooli eesti keele ja kultuuri instituut, Narva mnt 29, 10120 Tallinn, Estonia
kadri.suurmae@gmail.com

EVIDENTIALITY AND EPISTEMIC MODALITY COMBINE IN THE ESTONIAN MORPHEME -VAT BUT ARE DIFFERENT CATEGORIES IN ACQUISITION: EXPERIMENTAL EVIDENCE

Anne Tamm

Central European University, Johns Hopkins University,
Károli Gáspár University of the Hungarian Reformed Church

**Reili Argus, Airi Kapanen,
Andra Kütt, Kadri Suurmäe**

Tallinn University

Since Aikhenvald 2004, evidentiality has been severed from epistemic modality. We studied the evidential and epistemic modal aspects of the Estonian evidential *-vat* experimentally and on the basis of a corpus study. We designed two experiments to separate the two categories. Four-, six-, and nine-year-old children were first asked to identify the source of the information provided with the morpheme. Then they performed a forced choice task guided by grammar: affirmative indicative, negative, and evidential sentences. Four-year-olds did not understand the evidential and modal *-vat*. Six year-olds showed an increased understanding of the evidential meaning but not the modal meaning or use. Nine-year-olds demonstrated full understanding of the evidential and an increased understanding of the epistemic modal aspect of the evidential. Estonian children thus develop the correct understanding of the morpheme *-vat* as an epistemic modal only after learning its evidential meaning.

Keywords: language acquisition, semantics, pragmatics, morphology, Theory of Mind, experimental methods, Estonian